

ตัวอย่างการบริหารเครื่องจักรกลการเกษตรแบบรวมกลุ่มอย่างมีประสิทธิภาพ

1. ขั้นตอนการบริหารเครื่องจักรกลการเกษตร

สำหรับการบริหารเครื่องจักรกลการเกษตรให้เกิดประสิทธิภาพสูงสุด จำเป็นต้องมีการบริหารจัดการให้เป็นระบบ โดยมีขั้นตอนการบริหาร (ภาพที่ 1 ขั้นตอนการบริหารจัดการเครื่องจักรกลเกษตร) ดังต่อไปนี้



ภาพที่ 1 ขั้นตอนการบริหารจัดการเครื่องจักรกลเกษตร

ขั้นตอนที่ 1 การวางแผนการดำเนินงานของคณะทำงานเครื่องจักรกลเกษตร โดยคณะทำงานจะดำเนินการวางแผนการใช้งาน การคำนวณต้นทุน การตั้งราคาจ้าง และประเมินพื้นที่ รวมทั้งการวางแผนตรวจเช็คเครื่องจักรก่อนการทำงาน

ขั้นตอนที่ 2 รับลงทะเบียนเกษตรกร เมื่อใกล้ถึงฤดูกาลทำงานเครื่องจักรกลเกษตร คณะทำงานจะดำเนินการประชาสัมพันธ์ รับลงทะเบียนเกษตรกรที่สนใจใช้เครื่องจักรกลของกลุ่ม เมื่อเกษตรกรลงทะเบียนเรียบร้อยแล้ว ทางคณะทำงาน รวบรวมรายชื่อและจำนวนพื้นที่เข้าร่วมโครงการ

ขั้นตอนที่ 3 จัดทำแผนและลงพื้นที่ประเมินแปลงของสมาชิกที่ลงทะเบียน คณะทำงานและเจ้าของเครื่องจักรกลการเกษตรที่นำเครื่องจักรกลเกษตรมาเข้าร่วมบริการ ลงพื้นที่ประเมินพื้นที่จริงเพื่อจัดแผนงานและจัดลำดับแผนงานบริการให้แก่สมาชิกที่ลงทะเบียนก่อนการนำเครื่องจักรกลเกษตรไปบริการแก่สมาชิกจริง

ขั้นตอนที่ 4 การนำเครื่องจักรกลการเกษตรออกให้บริการแก่สมาชิก โดยที่การทำงานในขั้นตอนนี้จะแบ่งออกเป็น 2 ทีม ได้แก่ 1) ทีมเครื่องจักรที่เป็นคนบริการแก่สมาชิก ตามที่ลงทะเบียนและจัดลำดับแผนงาน 2) ทีมตรวจสอบการทำงาน ทำหน้าที่ในการตรวจเช็คการทำงานของคณะเครื่องจักรกลเกษตรที่ออกให้บริการสมาชิก โดยการตรวจเช็คงานตามเงื่อนไขที่กำหนดไว้กับเจ้าของแปลง เช่น ความลึกในการเตรียมดิน การเก็บเกี่ยวต้องเก็บเกี่ยวให้ผลผลิตเสียหายไม่เกินค่าที่ตั้งไว้

ขั้นตอนที่ 5 การเก็บค่าจ้างสำหรับการบริการแก่สมาชิก หลังจากทีมตรวจสอบการทำงานและเจ้าของแปลงตรวจรับงานเสร็จเรียบร้อยแล้ว ทีมการเงินจะดำเนินการเก็บค่าจ้างจากเจ้าของแปลง โดยทีมการเงินจะออกไปเสร็จรับเงินให้แก่เจ้าของแปลง เจ้าของแปลงต้องลงลายมือชื่อใบเสร็จรับเงินทุกครั้ง

ขั้นตอนที่ 6 การสรุปผลการดำเนินงานและจัดสรรรายได้ให้แก่คณะทำงาน (ดังตารางที่ 1) หลังจากการดำเนินการบริการแก่สมาชิกที่ลงทะเบียนเรียบร้อยแล้ว คณะทำงานจะดำเนินการจัดสรรผลตอบแทนแก่คณะทำงาน และการเก็บค่าใช้จ่ายต่างๆและรายได้ส่วนต่างไว้เป็นค่าบริหารจัดการในฤดูกาลถัดไป

ตารางที่ 1 ตัวอย่างการจัดสรรผลตอบแทนคณะทำงาน (รถเกี่ยววนวดข้าว)

ลำดับที่	รายการ	ผลตอบแทน (บาท/ไร่)
1	ค่าแรงงานคนขับ	30 - 80
2	ค่าดูแลและซ่อมบำรุง	10
3	ค่าแรงคนทำงาน	5-10
4	ค่าคนจัดทำบัญชี	10-20
5	ค่าคนตรวจสอบการทำงานและเก็บค่าบริการ	20-25

ตารางที่ 2 ตัวอย่างการจัดสรรผลตอบแทนคณะทำงาน (รถแทรกเตอร์)

ลำดับที่	รายการ	ผลตอบแทน (บาท/ไร่)
1	ค่าแรงงานคนขับ	20
2	ค่าดูแลและซ่อมบำรุง	10
3	ค่าแรงคนทำงาน	10
4	ค่าคนจัดทำบัญชี	10
5	ค่าคนตรวจสอบการทำงานและเก็บค่าบริการ	10

หมายเหตุ : ผลตอบแทนขึ้นอยู่กับข้อตกลงของแต่ละกลุ่มและแต่ละพื้นที่
ผลตอบแทนอาจมีการเปลี่ยนแปลงได้ตามความเหมาะสมและสถานการณ์

2. การเพาะปลูกพืชและกิจกรรมเกี่ยวข้องทางการเกษตรในชุมชน

การใช้เครื่องจักรกลการเกษตรให้มีประสิทธิภาพ นอกจากจะต้องมีการเข้าใจระบบการดำเนินงานกิจกรรมแล้ว ยังต้องทำความเข้าใจเกี่ยวกับระบบการเพาะปลูกพืชและกิจกรรมที่เกี่ยวข้องทางการเกษตรของชุมชน (ตารางที่ 1 พืชที่ปลูกและกิจกรรมที่เกี่ยวข้อง) เพื่อนำข้อมูลมาวางแผนบริหารจัดการเครื่องจักรกลการเกษตรให้เพียงพอกับความต้องการของสมาชิกในชุมชน เนื่องจากช่วงเวลาการเพาะปลูก การเก็บเกี่ยว มีระยะเวลาทำงานจำกัด ซึ่งจำเป็นต้องมีการวางแผนการดำเนินงานและหาเครื่องจักรกลการเกษตรของสมาชิกเพื่อมาเข้าร่วมบริการแก่สมาชิกที่ลงทะเบียน ให้ได้ตามแผนที่วางไว้

ตารางที่ 3 ตัวอย่างปฏิทินการเพาะปลูกพืชและกิจกรรมที่เกี่ยวข้องทางการเกษตรของชุมชน

พืชที่ปลูก/กิจกรรมที่เกี่ยวข้อง	ม.ค.	ก.พ.	มี.ค.	เม.ย.	พ.ค.	มิ.ย.	ก.ค.	ส.ค.	ก.ย.	ต.ค.	พ.ย.	ธ.ค.
ข้าวนาปี (นาดำ)					เตรียมดิน	ปลูก	ดูแลรักษา	เก็บเกี่ยว	อัดฟาง			
ข้าวนาปี (หยอดแห้ง)				เตรียมดิน	ปลูก	ดูแลรักษา	เก็บเกี่ยว	อัดฟาง				
พืชหลังนา (ถั่วเหลือง)	ปลูก	ดูแลรักษา	เก็บเกี่ยว									เตรียมดิน
ปรับขยายแปลงนา			ปรับเปลี่ยนนา									

3. การตรวจเช็คเครื่องจักรกลการเกษตร

สำหรับการตรวจเช็คเครื่องจักรกลการเกษตรเป็นการดูแลรักษาเพื่อให้เครื่องจักรกลการเกษตรสามารถยืดอายุการใช้งานและเป็นการเตรียมความพร้อมของเครื่องจักร รวมทั้งเพื่อความปลอดภัยของผู้ใช้เครื่องจักรกลการเกษตรเอง ซึ่งการตรวจเช็ค แบ่งออกเป็น 3 ช่วง ได้แก่

3.1 ก่อนฤดูกาลในการทำงาน

ในการตรวจเช็คเครื่องจักรกลการเกษตรก่อนการทำงานเป็นการเตรียมความพร้อมก่อนการใช้งาน ป้องกันความเสียหายในช่วงของการทำงาน ซึ่งส่วนที่ตรวจสอบก่อนการทำงาน ได้แก่ ระบบน้ำมันเชื้อเพลิง ระบบน้ำมันเครื่อง ระบบน้ำมันเกียร์ ระบบไฟฟ้า

3.2 ระหว่างฤดูกาลในการทำงาน

สำหรับการตรวจเช็คในช่วงนี้ เป็นการป้องกันการเสียหายระหว่างการทำงาน เพื่อให้การทำงานเป็นไปตามแผนที่วางไว้ ซึ่งขั้นตอนนี้ มีการตรวจเช็ค ทั้งแบบรายวัน ได้แก่ กรองอากาศ จาระบี และแบบระยะชั่วโมงการใช้งาน ได้แก่ น้ำมันเครื่องและไส้กรอง น้ำมันเกียร์ ไส้กรองน้ำมันเชื้อเพลิง

3.3 หลังฤดูกาลในการทำงาน

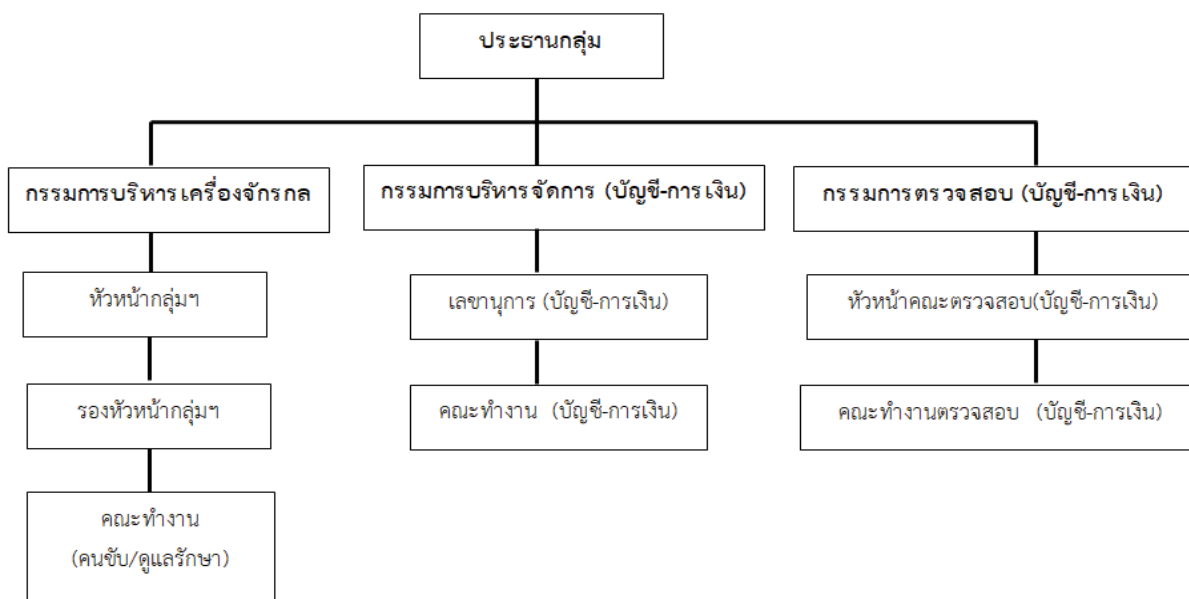
เป็นการตรวจเช็คเครื่องจักรกลการเกษตร ก่อนที่จะเก็บเครื่องจักรกลเกษตร ควรมีการซ่อมบำรุง เพื่อให้เครื่องจักรกลมีความพร้อมสำหรับการทำงาน การตรวจเช็คในขั้นตอนนี้ ได้แก่ ปรับตั้งระยะพรีจูดต่างๆ เช็คสภาพสายพาน เช็คน้ำระบายความร้อน เช็คยาง และ จุดต่อฟางต่างๆ รวมทั้งล้างทำความสะอาดเครื่องจักรกลการเกษตรให้สะอาด เพื่อป้องกันการเกิดสนิมและการสึกหรอของเครื่องจักรฯ

4. กฎระเบียบและข้อตกลงสำหรับการบริหารจัดการเครื่องจักรกลการเกษตร

สำหรับการบริหารจัดการเครื่องจักรกลการเกษตรแบบรวมกลุ่ม จำเป็นต้องมีการกำหนดกฎระเบียบหรือข้อตกลงสำหรับการบริหารจัดการให้ชัดเจน และใช้อย่างเคร่งครัด เนื่องจากเครื่องจักรกล

การเกษตรเป็นของกลุ่มและสมาชิกทุกคนเป็นเจ้าของและสามารถใช้งานได้ หากไม่มีกฎระเบียบหรือข้อตกลงที่ชัดเจน อาจส่งผลให้เกิดความเสียหายต่อเครื่องจักรกลการเกษตรของกลุ่มหรือข้อขัดแย้งภายในกลุ่มได้ ดังนั้นเพื่อให้เกิดการใช้เครื่องจักรกลการเกษตรของกลุ่มให้เต็มประสิทธิภาพจำเป็นต้องมีการบริหารจัดการที่ดี และมีกฎระเบียบและข้อตกลงในการใช้งานร่วมกัน จำเป็นต้องมี ประกอบด้วย

1. **ผังคณะกรรมการในการบริหารจัดการ** ซึ่งคณะกรรมการชุดนี้จะต้องมาจากการเลือกตั้งจากสมาชิก เพื่อมาบริหารจัดการเครื่องจักรกลการเกษตรของกลุ่ม โดยคณะกรรมการ ประกอบด้วย 1.ประธาน 2. คณะทำงานเครื่องจักรกลของกลุ่ม (หัวหน้า 1 คน / คนขับและดูแลซ่อมบำรุง 2 คน / คนติดตาม 1 คน) 3. คณะจัดทำบัญชีและการเงิน 4. คณะตรวจสอบการทำงานเครื่องจักรและบัญชี-การเงิน หากกลุ่มเกษตรกรไม่มีการจัดตั้งคณะทำงาน อาจส่งผลให้เกิดการนำเครื่องจักรกลไปใช้โดยที่ไม่มีใครรับผิดชอบดูแลซ่อมบำรุงเครื่องจักร ส่งผลให้เกิดความเสียหาย อายุการใช้งานเครื่องจักรน้อยลงหรืออาจเกิดการดำเนินงานไม่เต็มประสิทธิภาพของเครื่องจักรกลการเกษตรได้



ภาพที่ 2 ตัวอย่างผังโครงสร้างคณะกรรมการบริหาร

2. **การคิดราคารับจ้าง** จะต้องมีการคิดคำนวณต้นทุนทั้งหมด ไม่ว่าจะเป็นต้นทุนคงที่หรือต้นทุนผันแปร รวมทั้งจะต้องมีการคำนวณจุดคุ้มทุน และจะต้องมีกำไรหลังจากหักค่าใช้จ่ายแล้ว ประมาณ 20-30% ของต้นทุน

3. **การจัดสรรผลตอบแทนคณะทำงาน** และสมาชิกที่ใช้บริการเครื่องจักรกลของกลุ่ม จะต้องมีการจัดสรรผลตอบแทนให้คณะทำงาน ตามที่มติที่ประชุมกลุ่มตกลง

สำหรับแนวทางการบริหารจัดการเครื่องจักรกลการเกษตรแบบรวมกลุ่มจำเป็นต้องมีข้อตกลงหรือข้อกำหนดต่างๆที่ชัดเจนแล้ว สิ่งที่มีความสำคัญจำเป็นอีกอย่าง คือ การรู้จักพื้นที่ของกลุ่มที่ใช้ทำการเกษตรเพื่อการจัดการและวางแผนการรับบริการให้แก่สมาชิกอย่างทั่วถึง